

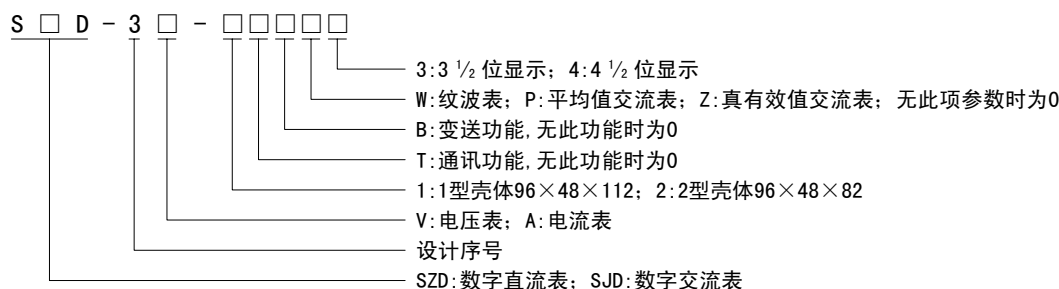
## SZD-3、SJD-3 系列数字电压表、数字电流表、纹波表

### 使用说明书

#### 一、产品概述:

SZD-3、SJD-3 系列数字电压表、数字电流表、纹波表均采用 4<sup>1</sup>/<sub>2</sub>位A/D芯片。具有测量精度高、显示清晰、无视差、可靠、耐震等特点。

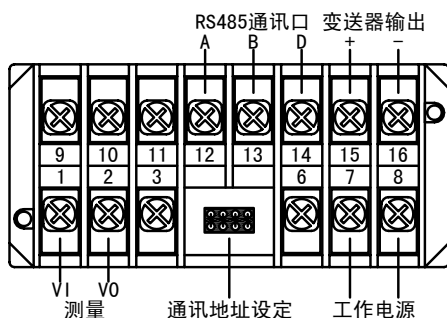
#### 二、型号说明:



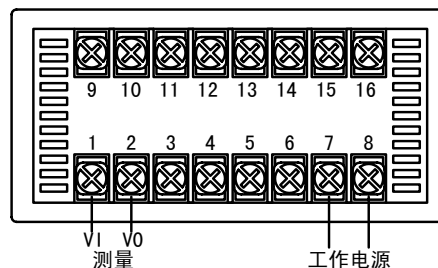
#### 三、主要技术数据:

- 测量精度: 0.5 级;
- 测量范围: 根据用户所需选择测量范围;
- 工作电压: AC65-265V、DC48-372V;
- 变送器输出: DC0-5V、1-5V、0-20mA、4-20mA 等 (选装);
- 变送器负载电阻: 电流输出:  $RL \leq 600 \Omega$ , 电压输出:  $RL \geq 2K \Omega$  (选装变送功能时有效);
- 通讯口: RS485 (选装);
- 工作环境: -5—40℃, 空气相对湿度不大于 85%且无导电尘埃、无腐蚀性气体、无爆炸危险的场合。

#### 四、仪表接线图:

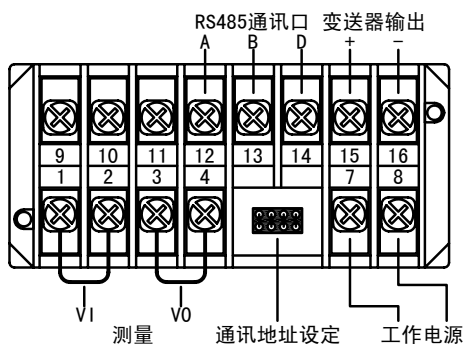


SZD-3V-1、SZD-3A-1、SJD-3V-1接线图

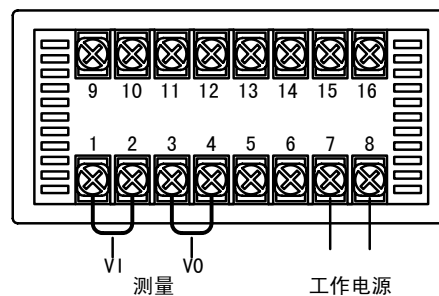


SZD-3V-2、SZD-3A-2、SJD-3V-2接线图

- 通讯地址设定、RS485通讯口和变送器输出仅在选装了相应功能时有效



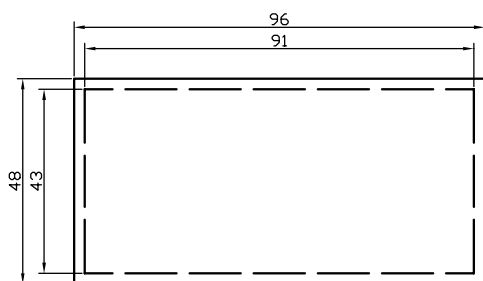
SJD-3A-1接线图



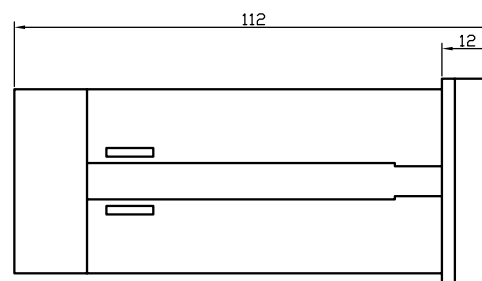
SJD-3A-2接线图

■ 通讯地址设定、RS485通讯口和变送器输出仅在选装了相应功能时有效

### 五、外形图及安装开孔:

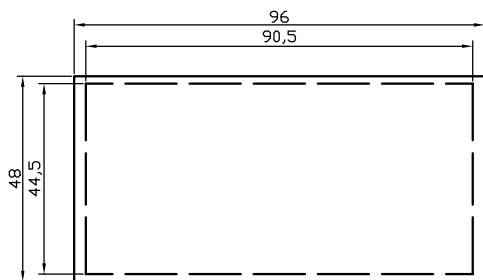


前视图

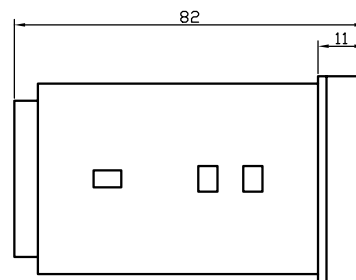


侧视图

1型壳体外形图  
安装开孔: 92mm × 44mm



前视图



侧视图

2型壳体外形图  
安装开孔: 91mm × 45mm

### 六、订货说明:

■ 订货时用户根据需要提出电压表、电流表的测量范围、精度等级，不对精度等级提出要求时按默认值设置，默认精度等级为 0.5 级。

■ 1 型壳体仪表可根据需要选装变送功能和 485 通讯口。需要变送功能和通讯口时在订货时应加以说明，没有说明时均提供标准表。标准型不包含变送功能和通讯口。

■ 2 型壳体仪表均为标准表，不可选变送功能和通讯口。

■ 交流电压和交流电流表有测平均值和真有效值之分，订货时应说明。

## 七、通讯规约

**主叫（上位机）：**起始符 4 字节 180.32.180.32；目标地址：电压表 200-215，电流表 216-231；原地址（主机地址）XX；命令码 01；信息参数：电压 86，电流 65；校验码：和校验，起始符至信息参数之和，低 8 位有效；结束码 2 字节 32.188。

**被叫（仪表）：**起始符 4 字节 180.32.180.32；目的站号 XX；原站号 200-231；命令码 01；上传数据：6 位 BCD 码，第一位为符号位，0 为正，1 为负，2-6 位分别为万、千、百、十、个位；校验码：和校验，起始符至信息参数之和，低 8 位有效。结束码 2 字节 32.188。

**通讯地址设置：**电压表通讯地址出厂默认为 215；电流表通讯地址出厂默认为 231，用户可根据需要按下表自行设置仪表的通讯地址。

跳线形式									
对应电压表地址	200	201	202	203	204	205	206	207	
对应电流表地址	216	217	218	219	220	221	222	223	

跳线形式									
对应电压表地址	208	209	210	211	212	213	214	215	
对应电流表地址	224	225	226	227	228	229	230	231	